



BOULOGNE
BILLANCOURT

M É M O I R E V I V E

JANVIER 2007
SEMESTRIEL N° 7
Le bulletin des archives
municipales de
Boulogne-Billancourt



Les octrois

Les octrois, dénommés familièrement barrières, ont fait partie du paysage urbain et ont rythmé les entrées des villes depuis le début du XIX^e siècle jusqu'à la Seconde Guerre mondiale.

Il s'agissait de petits bâtiments situés aux entrées de la ville destinés à percevoir, au profit de la municipalité, une contribution indirecte sur les marchandises.

Ce septième numéro de *Mémoire vive* permettra de découvrir à la fois les bâtiments d'octroi, le personnel et les marchandises contrôlées.

Ce sujet rappellera sans doute des souvenirs aux plus anciens habitants car il devait parfois donner lieu à des scènes cocasses. Il ne donnera en tout cas aucun regret aux actuels Boulonnais de n'être plus soumis à l'acquittement des droits d'octroi.

Pierre-Mathieu Duhamel
Maire de Boulogne-Billancourt

Comme toujours, plusieurs séries nous apportent des informations variées et complémentaires concernant les octrois.

Ainsi les séries K (élections et personnel), L (finances) et M (édifices communaux) contiennent toutes des documents relatifs aux bâtiments, au personnel ou à l'administration de l'octroi.

Mais ce sont encore les délibérations du conseil municipal, les cartes postales, les annuaires et les journaux qui nous permettent de compléter notre connaissance en ce domaine.

Ce thème un peu particulier met en évidence le rôle essentiel des archives pour la connais-

*Bureau d'octroi du pont de Billancourt.
Collection Emanuelli.*

sance historique. Des documents qui, au premier abord, sembleraient ne présenter qu'un intérêt anecdotique apportent à l'historien qui sait y prêter attention des informations précieuses.

Il revient à l'archiviste la lourde mais passionnante charge de déterminer quels documents doivent être conservés en anticipant les besoins des futurs historiens.

SOMMAIRE

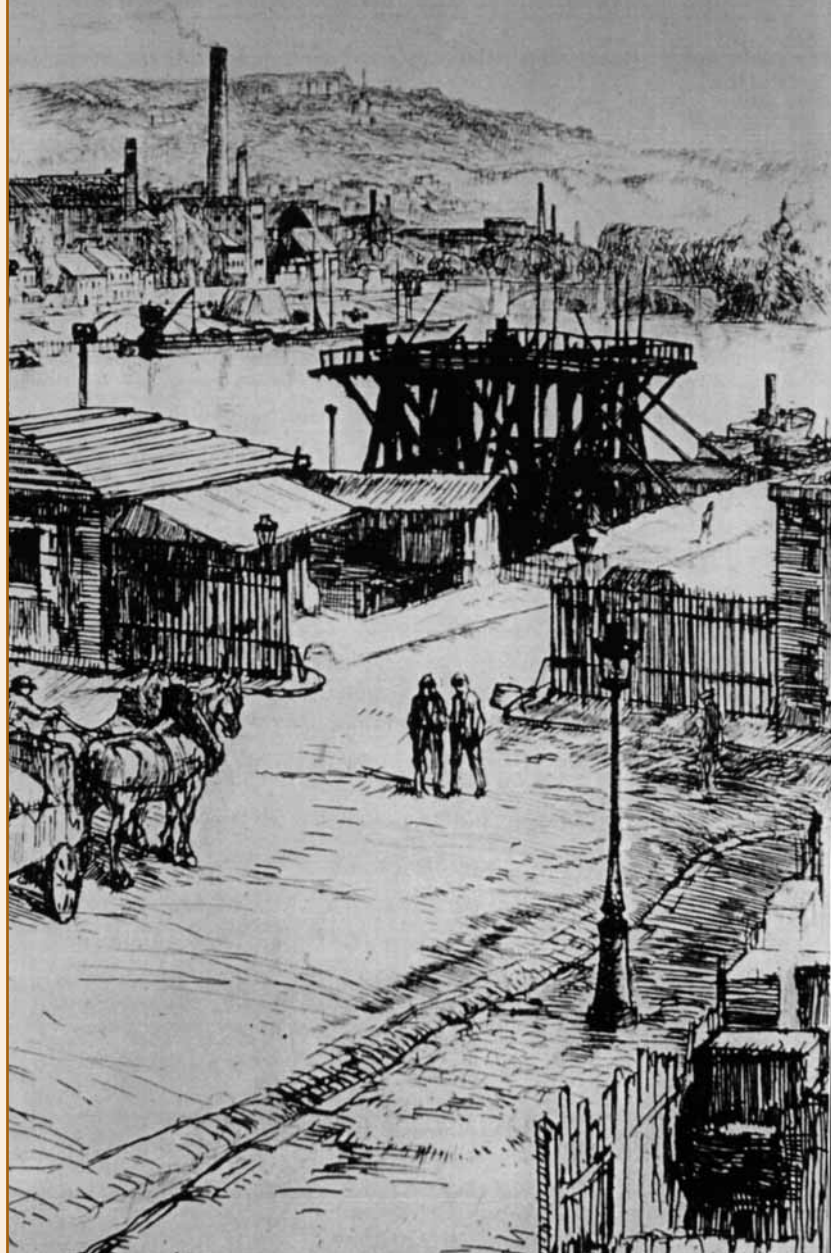
les octrois	1
Les bâtiments	2-3
Le personnel	4-5
Les marchandises	6-7
Une série à la loupe	8

Les bâtiments

Une délibération du conseil municipal fait état en 1833 d'un bureau central, situé sur la place de l'église, auquel s'y ajoutent cinq autres situés à la porte de Longchamp, à la porte du Bois, au pont de Saint-Cloud, au pont de Sèvres et sur la route de la Reine près du Point-du-Jour.

En 1905, les bureaux d'octroi sont au nombre de neuf répartis de la manière suivante :

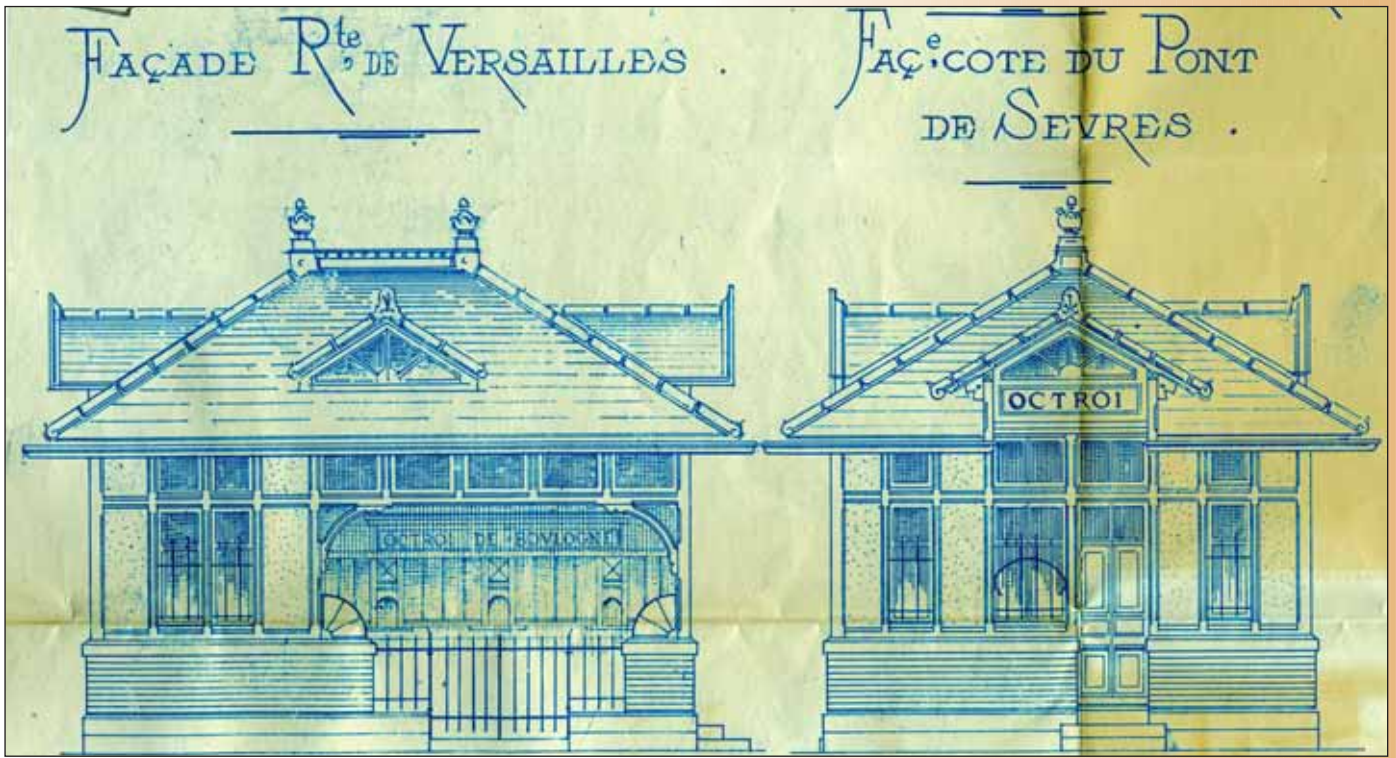
- route d'Auteuil (baraquement en bois,
- au Point-du-Jour, à l'angle de la route de Versailles et de l'avenue de la Reine (construction en briques),
- au pont de Billancourt, sur une partie des berges de la Seine (construction en briques et en bois),
- au pont de Sèvres (construction en briques),
- au pont de Saint-Cloud (construction en briques),
- au quai du Quatre-septembre à l'angle du boulevard de Boulogne (construction en planches),
- sur le quai du Point-du-Jour, le bureau du Viaduc (baraquement en planches),
- à l'abattoir,
- sur le boulevard d'Auteuil, le bureau dit "Molitor" (baraquement en planches).



▲ Sur le quai du Point-du-Jour, le bureau du Viaduc. Musée des Années 30.



La barrière de Billancourt lors de la crue de la Seine, le 19 janvier 1910.



▲ *Le bâtiment d'octroi du pont de Sèvres. Architecte Barret, 1894. Archives municipales, série M.*

Le changement de limites entre les communes de Boulogne-Billancourt et de Paris impose la création de deux nouveaux bureaux :

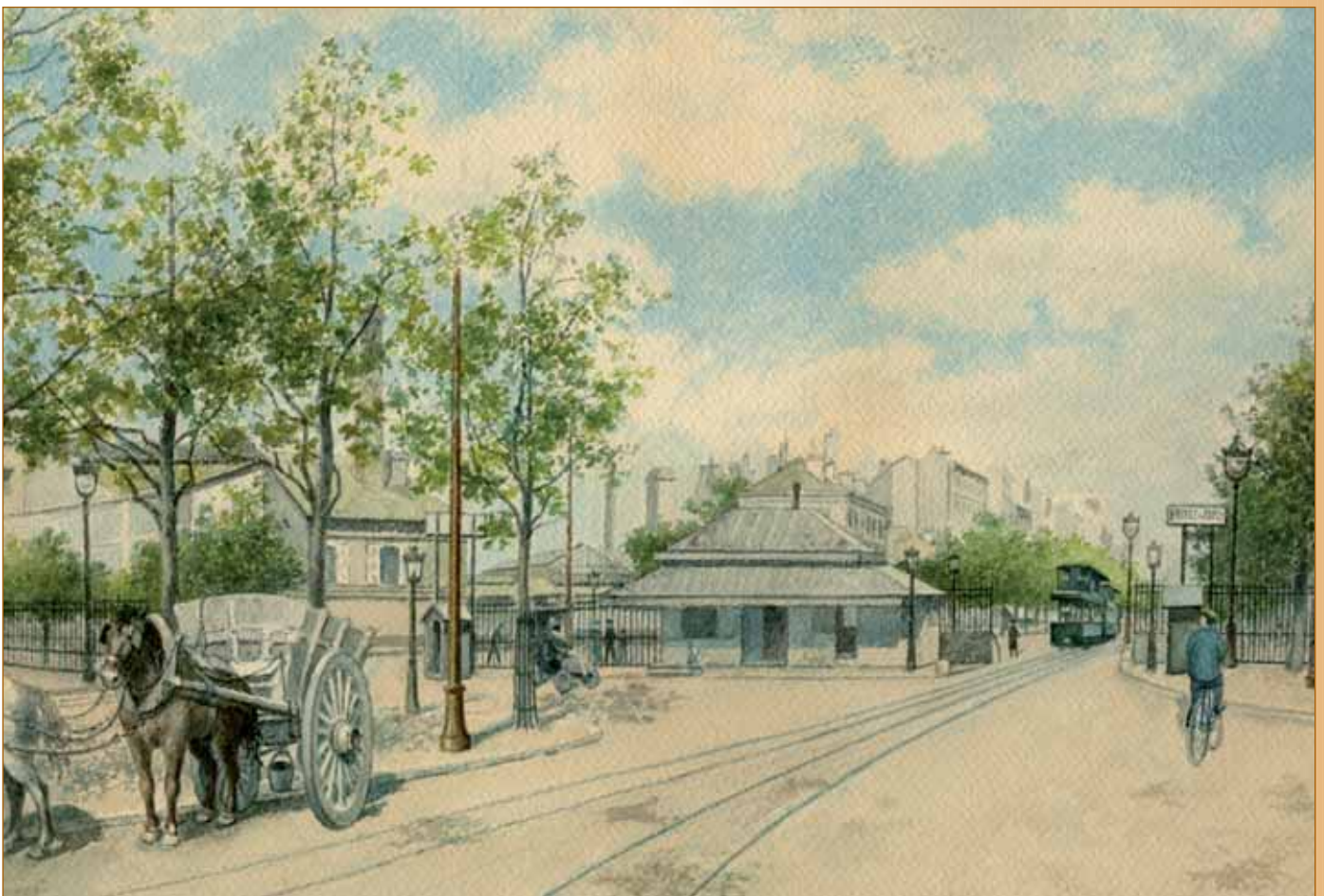
- l'un au Point-du-Jour, face au n° 105, de l'avenue des Moulineaux,

- l'autre au 16, avenue-Édouard-Vaillant.

Il s'agissait le plus souvent de bâtiments très modestes dont les plans, les cartes postales et les photogra-

phies conservés aux Archives municipales, nous apportent un témoignage visuel.

Octroi de la porte de Saint-Cloud. Aquarelle de Ch. Lamiral, 1907. Archives municipales, série J. ▼



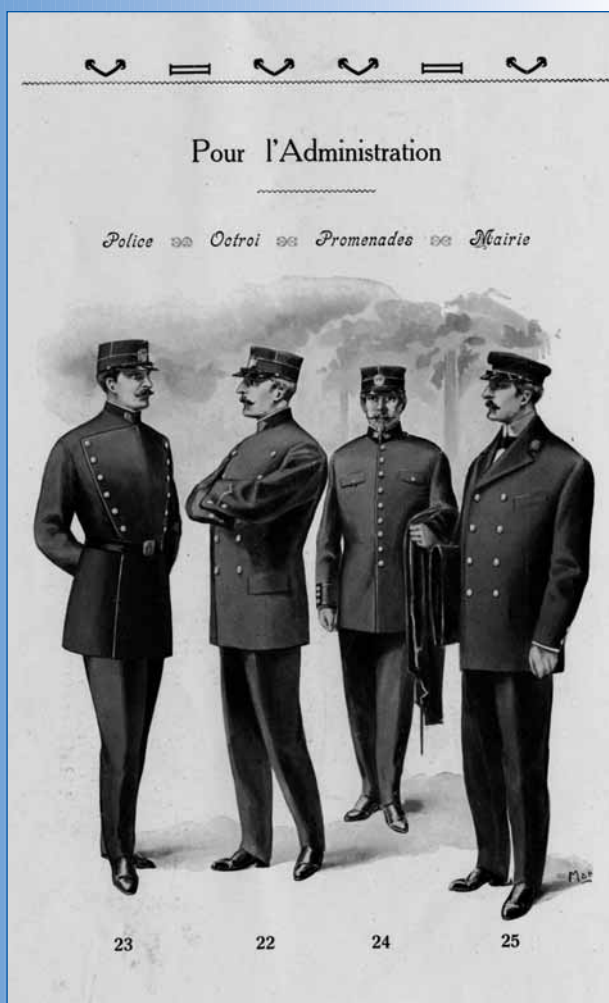
Le personnel de l'octroi

Le personnel de l'octroi comprenait en 1905 un préposé en chef, un brigadier, un sous-brigadier, un receveur central, un receveur adjoint, neuf receveurs ordinaires, deux jaugeurs et cinq surveillants de première classe.

Les effectifs vont considérablement augmenter sous la municipalité Morizet jusqu'à atteindre en 1938 40 employés se répartissant de la manière suivante : un préposé en chef, un receveur central, deux brigadiers, un sous-brigadier, quinze receveurs et 20 surveillants.



Octroi de la Porte de Saint-Cloud. Archives municipales.



Archives municipales, 10 k 56.

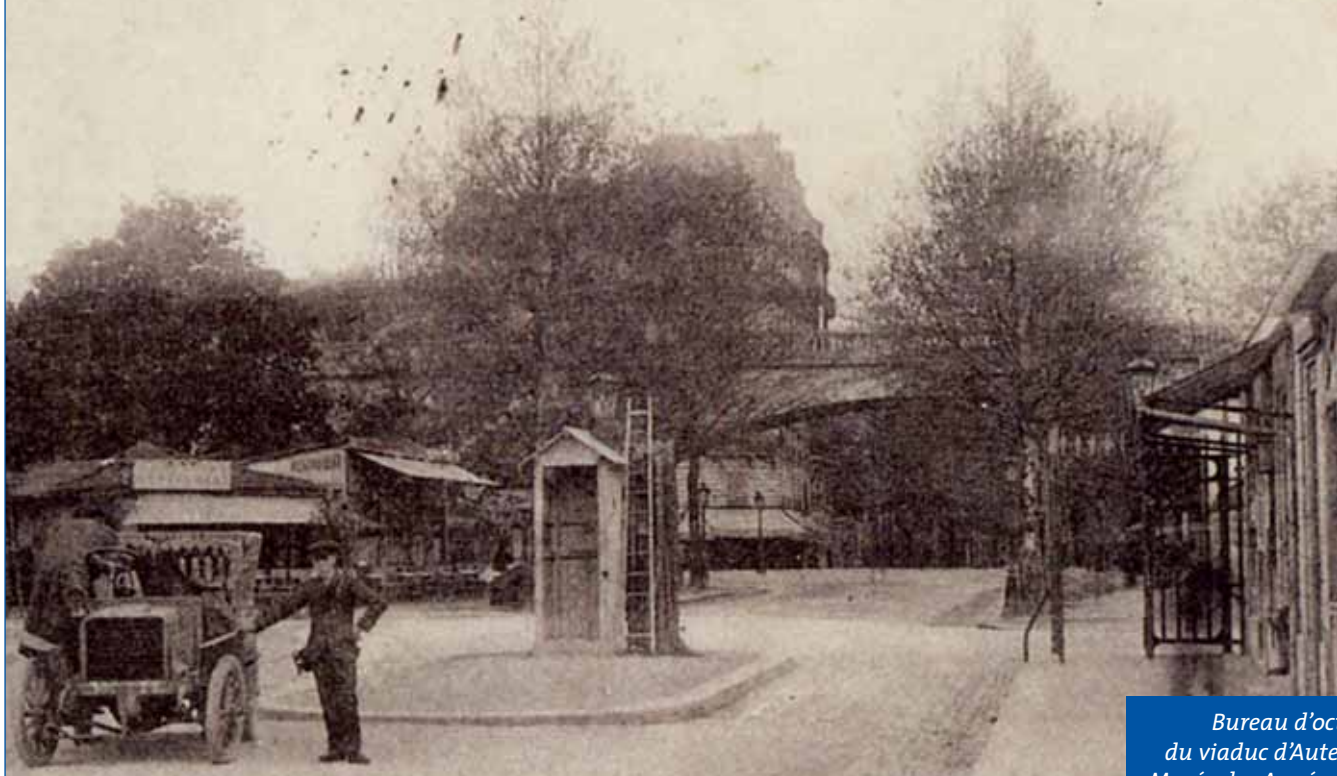
20 967805 Ville de Boulogne (Seine)
 Adjudication du 20 Novembre 1895.
 S.1. Octroi. FAUX BOUQUIARD
 1 rue de la Harpe, PARIS

	triquet	double	double
Chemise en soie, droite, double, boutons	31,60	32,60	31,60
Chemise gris bleuté (drap fin)	22,60	17,60	17,60
Chemise en soie, perle fine	57,00	55,00	53,00
Hépi	11,95	11,50	3,50
Chemise en soie, droite, boutons	20,00	28,00	26,60
Chemise en soie	6,50	6,60	6,60
Caban du Peipole en chef	50,00		
Hépi	7,00		
Chemise en soie, droite, boutons		26,00	
Chemise en soie, droite, boutons		20,00	

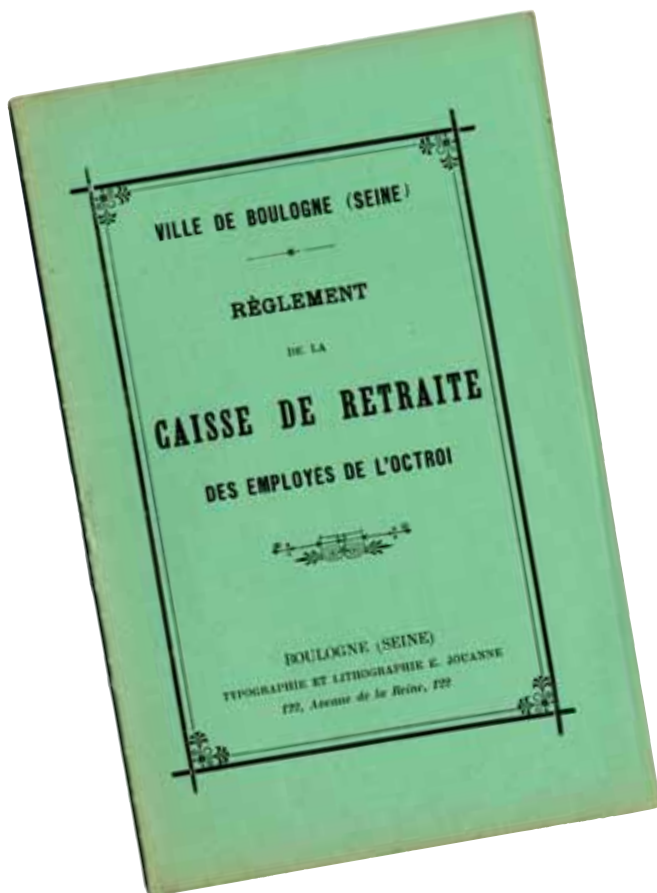
S.2. Appariteurs. Gardien du marché.

Chemise bleu national, avec boutons	11,50
Chemise	12,00
Caban croisé double molleton	16,00
Hépi brodé argent fin	10,00
Chemise	11,00

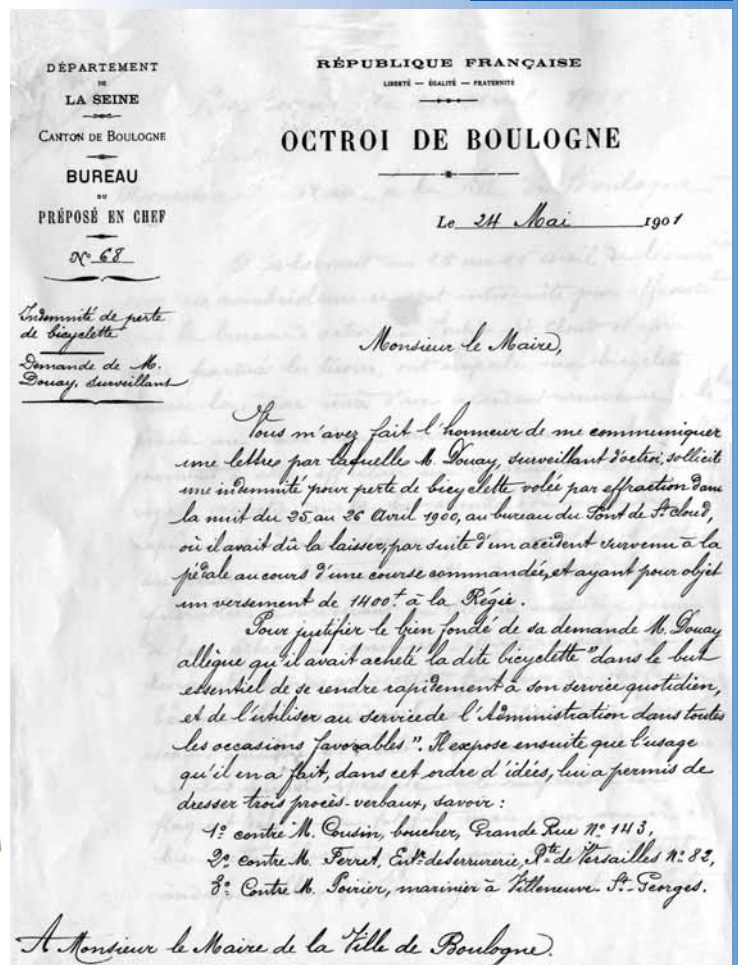
Archives municipales, 10 k 56.



Bureau d'octroi
du viaduc d'Auteuil.
Musée des Années 30.



▲ Archives municipales, 10 k 59.



▲ Archives municipales, L 192.

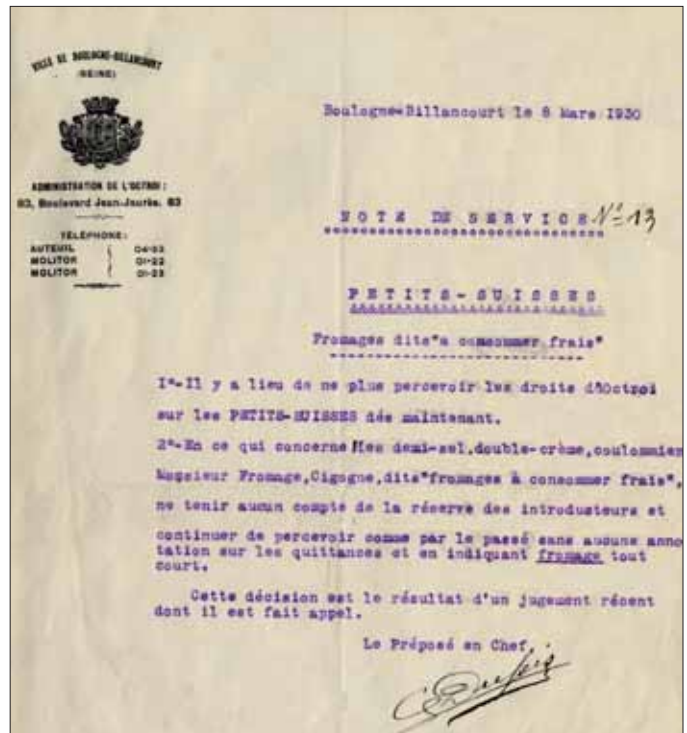
Les marchandises soumises à l'octroi

Au-delà de la simple perception de droits d'octroi, les archives fournissent, de manière saisissante, de précieuses données historiques. Ainsi les documents révèlent-ils tout autant les habitudes alimentaires, que la présence d'animaux consommant du fourrage (chevaux, ânes et vaches) ou l'activité d'entreprises qui introduisent des matériaux dans la ville.

"Ils devaient tout manger avant de rentrer en ville pour ne pas payer l'octroi."

Alexandre Vialatte

Archives municipales, série L.



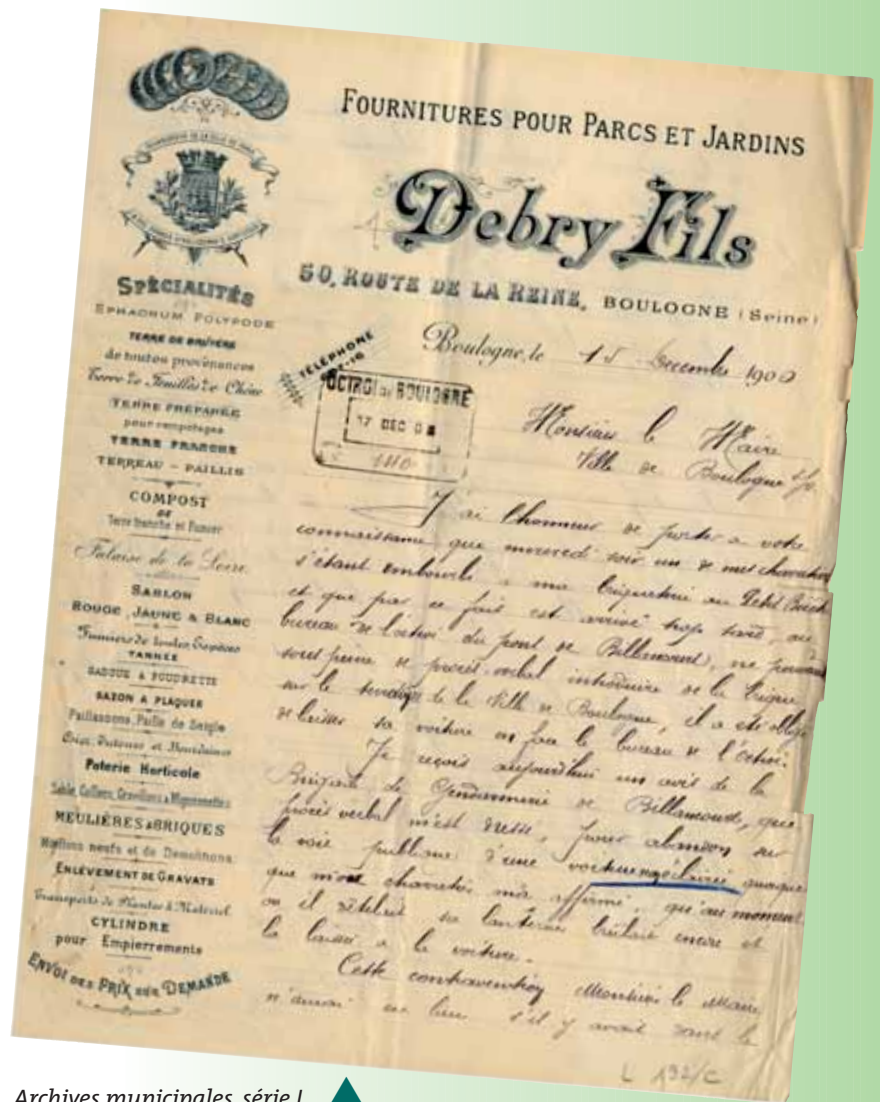
Annuaire 1939.

TARIF

NOS D'ORDRE	OBJETS ASSUJETTIS AUX DROITS	Mesures Poids ou Nombre	Taxe à percevoir	Minima à la sortie	OBSERVATIONS
BOISSONS ET LIQUIDES					
1	Limonades gazeuses, citronnades, orangeades et toutes boissons gazeuses édulcorées ou parfumées, à l'exclusion des eaux gazeuses simples..	l'hectolitre	15 »	13 litres	(1) Les vinaigres concentrés, acides acétiques, pyrolytiques seront soumis à une taxe 7 fois plus élevée. (2) Les viandes congelées, frigorifiées ou protégées seront taxées comme viandes fraîches. (3) Les abats et issues à l'état brut ne paieront qu'un demi-droit. Les abats de choix détachés ou non des issues, telles que cervelles, langues, rognons, foies et cœurs de veau et de porc, ris de veau et d'agneau, fraises de veau seront taxés au triple droit. (4) Ne sont imposables comme charcuterie fine, que les jambons salés ou fumés, jambons blancs, jambonneaux farcis ou non, épaules : les noix ayant subi une préparation, les saucisses, saucissons, andouilles fumées ou de Vire, galantines, rillettes, boudins blancs, pâtés de hureaux aux pistaches, pieds truffés, farces. (5) Les extraits et jus de viandes et bouillons concentrés à l'état concret ou en tablettes paieront deux fois la taxe. (6) Lorsque l'introduit ne sera pas en mesure de déclarer le poids exact des animaux et volailles ci-dessous désignés, le droit sera calculé d'après les poids ci-après. Savoir :
2	Produits non alcooliques pour boissons, tels que : orangeades et citronnades concentrées, eau de menthe, de rose, etc.....	le litre	0 45	4 —	
3	Vinaigres de toute espèce (1).....	l'hectolitre	15 »	13 —	
COMESTIBLES					
4	Viandes dépecées de toute espèce, autres que celles de chèvre, bouc, cheval, âne et mulet (2).....	les 100 kilos	33 »	6 kg.	(6) Lorsque l'introduit ne sera pas en mesure de déclarer le poids exact des animaux et volailles ci-dessous désignés, le droit sera calculé d'après les poids ci-après. Savoir :
5	Abats et issues (3).....	—	15 »	13 —	
6	Viandes de cheval, âne, mulet, chèvre et bouc..	—	20 »	10 —	
7	Charcuterie fine (4).....	—	54 »	7 —	
8	Charcuterie commune. Viandes salées communes, lard. Graisses comestibles animales ou végétales de toute espèce.....	—	27 »	7 —	
9	Viandes cuites, viandes fumées, purées, pâtés, terrines et conserves de viande non truffés....	le kilo	0 40	5 —	
10	Extraits et jus de viande, bouillons concentrés, soupes, sauces et accommodements (5).....	—	0 75	2 —	
11	Lapins domestiques (6).....	—	0 30	6 —	
12	Lapins domestiques dépouillés (6).....	—	0 35	6 —	
13	Volailles de toute espèce (6).....	—	0 75	2 —	
14	Volailles dépouillées (6).....	—	0 90	2 —	
15	Gibier poil (6).....	—	0 60	3 —	
16	Gibier plumes (6).....	—	2 50	0 kg. 500	
17	Truffes fraîches ou conservées, pâtés et terrines de foies gras truffés.....	—	7 50	0 kg. 250	
18	Volailles et gibiers truffés, pâtés et terrines truffés.....	—	4 50	0 kg. 400	
19	Conserves, pâtés et terrines de volaille ou gibier non truffés, avec ou sans mélange de viande, pâtés de poissons.....	—	2 25	0 kg. 850	
20	Pâtés et terrines de foies gras non truffés, foies	—	—	—	



▲ Archives municipales, Série L.



Archives municipales, série L. ▲



▲ Octroi du pont de Billancourt. Archives municipales.

Bilan 2006

Collecte et classement

32 versements ont été effectués par les services municipaux et la communauté d'agglomération Val de Seine.

Ce sont 184 mètres linéaires, soit le métrage maximum enregistré depuis la création du service en 1986 qui ont ainsi été réceptionnés dans les magasins au cours de cette année.

Plus de 3 150 mètres linéaires sont donc à ce jour conservés aux Archives municipales de Boulogne-Billancourt.

Le rythme soutenu des éliminations (80 mètres linéaires) permet de conserver une capacité suffisante de rayonnages sans avoir à en installer de nouveaux.

Conservation des documents

Les registres de recensement de la population de 1931 et 1936 ainsi que les listes électorales de 1936 et 1937 ont été reliées et 16 planches cadastrales de 1936 ont été restaurées.

Communication

Si les lecteurs ont été un peu moins nombreux que l'année précédente, le nombre des recherches par correspondance a quant à lui beaucoup augmenté.

Dernières acquisitions

► De Sylvain Clusel : 10 photographies des bombardements des usines Renault.



► De Nicole Dumoutier : 30 billets de satisfaction et 6 billets d'honneur décernés aux élèves Dumoutier (1920-1923), 14 images d'écoliers et 5 gravures relatives à la guerre 1914-1918.

► De Mmes Rondel et Faure : deux récompenses de foire pour animaux achetés par Monsieur Rondel, boucher 16, rue du Parchamp.



► Des Archives municipales d'Aubervilliers : documents et plans concernant l'entreprise Vanni située, 23, rue de Paris à Boulogne-Billancourt.

Appel aux dons ou aux prêts

Les archives privées (familiales, associatives, d'entreprises) demeurent essentielles pour la connaissance de l'histoire d'une ville mais échappent souvent aux services d'archives. Particuliers, chefs d'entreprise, responsables d'associations, ne prenez pas le risque de voir disparaître ces documents précieux, confiez-les nous, même temporairement pour que nous puissions les reproduire !

Souvenirs de Boulogne-Billancourt

Un ancien habitant de Boulogne-Billancourt souhaiterait réunir autour de lui d'autres personnes pour évoquer la vie autrefois à Boulogne-Billancourt et transmettre leurs souvenirs. Si ce projet vous intéresse, merci de bien vouloir contacter les Archives municipales.

Mémoire vive - Bulletin semestriel édité par les Archives municipales et la direction de la Communication de Boulogne-Billancourt.
Rédaction : Françoise Bédoussac.
Maquette : Agnès Grand-Guitard.
Impression : IME - Besançon.
Tirage : 3 000 exemplaires.
Archives municipales
Hôtel de ville 26, avenue
André-Morizet 92104
Boulogne-Billancourt Cedex
01 55 18 53 00 - 01 55 18 42 70
www.boulognebillancourt.com

